

題字

三水小学校 1年

ふれあいポケット  
ながさき みか

2024

4/30

No.217

# FUREAI POKETTO



## やしょうま作り体験

令和6年3月16日(土)に、長野の郷土料理「やしょうま」について、学び、作り、味わう、体験会がメーラプラザで開催されました。

参加者は、小学生から大人まで、年代は様々でしたが、皆さんで協力し合い、楽しいひとときとなりました。

参加者からは「おいしかった」「形作りが楽しかった」「北信の風土に触れられて嬉しかった」「家でも作れそうで楽しかった」などの感想をいただきました。

### ●●●主な記事●●●

- P2 令和6年度社協事業計画・予算
- P3 令和6年度社協職員配置図
- P4 在宅介護者リフレッシュ事業開催のご案内
- P5 お金に関する悩み事相談について
- P6 認知症の方への配慮とは？
- P7 職員募集、今後の予定
- P8 りんごのつぶやき、  
新ささらばさら(4コママンガ)



## 令和 6 年度 飯綱町社会福祉協議会事業計画

令和6年度は、国では医療、介護、障がい者サービス等報酬の改定が重なり、それらは団塊の世代が75歳となり超高齢化社会が進む2025年問題と、団塊ジュニア世代が65歳以上となり生産年齢人口が減少する2040年問題への対処を織り込む重要な改定となっています。また、飯綱町においても、第10期高齢者福祉計画及び第9期介護保険事業計画、第7期障がい福祉計画及び第4期障がい者計画等スタートの年となり、いずれも大きな変化、大きな節目を迎えることとなります。

それらの変化に対応していくためには、地域における医療と介護・福祉、地域住民との連携が重要な鍵を握り、地域包括ケアシステムの深化・推進に向けて、誰もが安心して暮らせる町づくりを推進していく必要性がますます高まっていると考えます。新型コロナウイルス流行後の影響から少しずつ脱却し、外に目を向けての活動再開、関係機関や地域住民との連携強化を進め、引き続き「つながる」を合言葉に事業を展開してまいります。

慢性的な福祉人材不足は、安定した事業を展開するために継続しなければならない重点課題です。職員採用については現在の方策に留まらず、他市町村とも広域に連携するなど新たな方策も検討します。また、在籍する職員の働きがいのある職場づくりのために、キャリアパスに基づく人材育成を進めるとともに、広く職員が参画する委員会の活動により、組織の活性化を図ります。

令和6年1月1日能登半島地震では、多くの人々の命が奪われ、多くの人々が未だに厳しい避難生活を余儀なくされています。見聞きする情報は決して他人事ではなく、飯綱町における非常災害対策や小地域における支えあい、事業所間の連携や協定、当社協における事業継続計画などの見直し等進めていかなければなりません。自分事として考え、いざという時のために備えの強化を進めてまいります。

## 令和 6 年度 飯綱町社会福祉協議会予算

予算総額：610,579,000 円

### ○収入内訳

(単位：千円)

科目	金額	構成率
会費	3,420	0.56%
寄付金	1	0.00%
補助金	47,026	7.70%
受託金	62,656	10.26%
負担金	4,560	0.75%
事業収入	1,784	0.29%
介護保険事業	420,089	68.80%
障がい福祉サービス等事業	7,104	1.16%
その他	63,879	10.48%
収入合計	610,579	100.00%

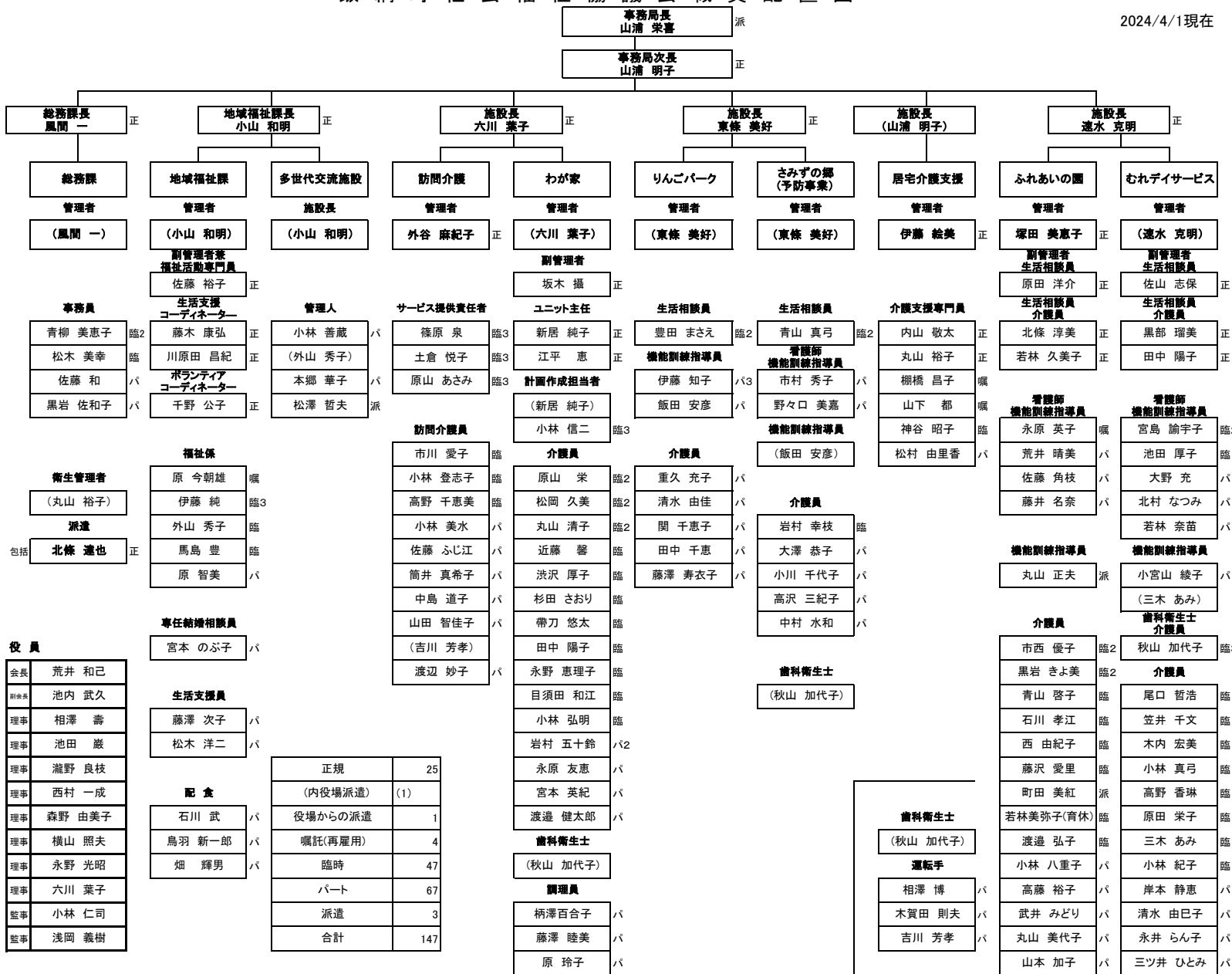
### ○支出内訳

(単位：千円)

科目	金額	構成率
人件費	408,124	66.84%
事業費	73,296	12.00%
事務費	73,460	12.03%
助成金	1,912	0.31%
負担金	200	0.03%
固定資産取得	2,100	0.34%
積立資産	14,818	2.43%
その他	36,669	6.02%
支出合計	610,579	100.00%

飯網町社会福祉協議会職員配置図

2024/4/1現在



# 在宅介護者リフレッシュ事業を開催します！

今年度も「在宅介護者リフレッシュ事業」を実施いたします。これを機会に、介護者の皆さん同士で交流したり、日頃の介護疲れを癒しませんか？

## ■利用対象者

要介護１～５と認定された方を、在宅で介護している方 ※ 要支援１・２の方、および要介護１～５であっても施設入所中や施設入所待ちを 目的とした長期入院中の場合は対象外です。

## ■実施プラン

プラン	日程	目的地・内容	定員	参加費
温泉プランA	7月16日(火)	戸倉上山田温泉 ホテル亀屋本店(千曲市)	20名	2,000円
温泉プランB	10月9日(水)	鵜の浜温泉 高台の宿 三景(上越市)	20名	2,000円
温泉プランC	11月22日(金)	新潟県 林屋旅館(十日町市)	20名	2,000円
観光プラン	6月14日(金)	上越市立水族博物館 うみがたり見学 昼食は海の幸味どころ「軍ちゃん」	20名	1,000円
体験プラン	11月7日(木)	すざかの蔵の町並み散策 & まゆ玉 ストラップ作り体験 昼食はお楽しみ	20名	1,000円
商品券プラン	令和6年12月末 まで利用可能	町内の飲食店、マッサージ店、理美容 店で利用可能な商品券1000円分	150名	-

## ■ご利用方法

各プランから1つの日程を選んでお申し込みください。温泉プラン(A・B・C)・観光プラン・体験プラン・商品券プランは同時にお申し込みいただけます。

## ■申込み

対象の皆さまに、4月末～5月上旬に通知を送付いたします。下記連絡先まで、電話にてお申し込みください。

【外出するプランの締め切り】開催日の1か月前

【商品券プランの締め切り】6月末

ただし、各プラン定員になり次第、締め切ります。

※対象であるにもかかわらず、通知が届かない場合には、下記連絡先までご連絡ください。



## 『お金』のことで悩んでいませんか？

飯綱町社会福祉協議会では、「お金」に関する様々なご相談に対応しています。ご相談の内容に応じて、利用できる制度や事業をご案内したり、適切な支援機関を紹介したりしています。

ご相談は無料で、秘密は守ります。まずはご相談ください。

例えば、こんな悩みごとはありませんか？



悩みごと	利用できる制度や事業
借金が増えてしまって、どうしたらいいか分からない。	生活就労支援センターまいさぼ 家計相談
来月の家賃が払えない。電気が止まってしまった。	生活就労支援センターまいさぼ 家計相談 くらしのつなぎ資金
お金が無くて、食べ物が買えない。	フードパントリー（食料支援） くらしのつなぎ資金
急な出費が重なって、次の年金までの生活費が無くなってしまった。	くらしのつなぎ資金
就職が決まったが、給料が入るまでの間の生活費がない。	生活福祉資金貸付
電気代やガス代、電話代を払い忘れて、止められてしまうことが何度もある。	日常生活自立支援事業 金銭管理・財産保全生活サポート事業
通帳やはんこを無くしてしまい、何度も再発行している。	日常生活自立支援事業 金銭管理・財産保全生活サポート事業
認知症でお金の管理ができないが、頼れる親族もいない。	成年後見制度 法定後見
今は大丈夫だけど、歳をとってからの金銭管理が心配。	成年後見制度 任意後見

【問い合わせ】 来所・訪問による相談をご希望の場合、ご予約をお願いします。

○飯綱町社会福祉協議会 地域福祉課 電話 253-1001 (担当 佐藤)

飯綱町普光寺 920 メーラプラザ内

月曜日～金曜日 8：30～17：30（年末年始除く）

○生活就労支援センターまいさぼ信州長野 電話 267-7088

長野市中御所岡田 98-1 長野保健福祉事務所庁舎内

相談受付時間 月曜日～金曜日 9：30～17：00（休日を除く）

## 認知症の方への配慮とは？

日頃、皆さんは家族や友人、知人など周囲の人とコミュニケーションをとる時に、ちょっとした気遣いや相手に合わせた配慮をしていると思います。

認知症になったことで、周囲の人から次のように対応されて悩んでしまう方もいます。



認知症になっても、その方が別人になってしまうわけではありませんよね。  
認知症によりその方が苦手となっていることを理解して、さりげない気遣いができればよいですね。

耳の遠い方とお話する時は、ゆっくりはっきりと聞こえるようにお話ししたり、小さな子供とお話する時は分かりやすい言葉を選んだり、、、

「覚えられない」「忘れる」という症状がでている方に「昨日は大雪でしたね」なんて記憶が必要な会話をしてしまう事はありませんか？相手は戸惑いながらも皆さんに気を使って、話を合わせてくれているかもしれません。

自分だったらどのように接してもらうのが良いのかを考え、周囲の人と話しておくのも良いですね。

次回以降は認知症の人にあらわれる症状とその対応についても皆さんと一緒に考えていきたいと思います。



◇認知症について皆さんのお話しやご意見を聞かせてください。

TEL:253-2485 または Email:hokatsu@town.iizuna.nagano.jp まで

飯綱町認知症地域支援推進員

## 介護・福祉職員を募集しています！

社協では、デイサービスセンター、グループホーム、ホームヘルパー及び地域福祉課で勤務していただける福祉・介護職正規職員、介護職パート職員を募集しています。時間に制限がある方、資格のない方もご相談ください。

社協での仕事に興味のある方は、253-8456（総務課 風間）までご連絡ください。

### 一介護職員定着促進のための制度について

飯綱町では町内の介護福祉事業充実のため、昨年度、介護職員定着促進のための制度が作られました。町内の介護事業所・障がい福祉事業所で、これから従事しようとする方にとってメリットがある制度です。それらを大いに活用し、私たちと一緒に働きませんか？

#### ☆制度のご紹介

町内介護事業所等への新規就職者または復職者は、「就業補助金」交付の対象となります。（※6カ月以上勤務し、3年以上就業し続ける意思があることが条件）

※詳細については、飯綱町役場保健福祉課（電話）253-4764 までお問合せください。

また、福祉施設従事者移住支援金制度も設けられました。この制度は、町内の福祉施設に従事する人材確保及び町の定住促進を図るために設けられた制度です。

※詳細については、飯綱町役場企画課（電話）253-2511 までお問合せください。

### 一 寄 付 一

匿名 紙おむつ類  
匿名 紙おむつ類  
匿名 食材（10,348 円分）  
匿名 フェイスタオル類

### 一 あげますください 一

■お譲りください

・2槽式洗濯機

詳しくは、地域福祉課（電話）  
253-1001 までお問い合わせ  
してください。

社協ってなんだ？

気になる方は右記より  
簡単にアクセスできます。

飯綱町社協 HP



### 一 今後の予定 一

5月	1日(水)	スロージョギング
	3日(金)	健康麻雀
	6日(月)	スポーツ吹矢
	7日(火)	オレンジカフェ
		ナイトウォーキング
	9日(木)	スロージョギング
	11日(土)	てんぐカフェ(要申込)
	14日(火)	ナイトウォーキング
	15日(水)	スロージョギング
	17日(金)	健康麻雀
	20日(月)	スポーツ吹矢
	21日(火)	ナイトウォーキング
	23日(木)	スロージョギング
	25日(土)	てんぐカフェ(要申込)
	28日(火)	ナイトウォーキング
	31日(金)	健康麻雀

## ボランティア情報

### 募集

#### ■空き缶つぶしボランティア募集

空き缶プレス機(圧縮機)を使用しながら、高校生と一緒に作業いただける方を募集しています。空き缶プレス機の方法を高校生に教えていただきます。

場所 さみずの郷駐車場内

とき 5/21、6/11、6/25、8/29、9/19  
10/8、10/31、11/26

時間 15:45~17:15

※全てに参加いただけなくても構いません

問合せ 飯綱町社協 地域福祉課(電話)026-253-1001

### お知らせ

#### ■救急員連絡会

##### 「第1回定期講習会」開催のお知らせ

いざという時のために、応急手当の知識や技術を身に着けるために実施します。お気軽にご参加ください。

日時 5月18日(土) 9:00~11:00

場所 町民会館 視聴覚室

申込み 不要 参加費 無料

問合せ 飯綱町社協 地域福祉課(電話)026-253-1001



私の学生時代の指導教官は、学内では保健管理センター担当として多くの学生の相談に応じ、学外でも自ら心理相談を行うオフィスを主宰していた。五月病気味の学生からの相談、不登校の子供を抱える家族からの相談、いじめに関する学校からの相談など、教官はいつも多くの相談に当たっていた。会議や研修での出張も多かったが、宿はいつも高級ホテルだった。もっと安い宿もあるのに何故高級ホテルなのか、ある日訊いたところ、「相談支援者は自分自身のリフレッシュが重要」「安宿ではリフレッシュできない」「自身が良い状態でこそ良い支援ができる」と教官は答えた。「嫌味なブルジョア趣味だな」と当時は思った。

時が過ぎ、自分も今、福祉職場にいる。福祉・医療・教育のような仕事に就く人は「この人を支えたい」と強い使命感を持つ人も多いと言われるが、重いストレスの狭間で自分をいたわる暇もなく頑張り過ぎる人もいるという。相談業務に就く人は他人への思いやりも自分自身のリフレッシュも、どちらも大切だ、ものの本にも書いてあった。昔、教官が話した「相談支援者は自分自身のリフレッシュが重要」の意味がこの歳になってようやく分かってきた。