

題字

三水小学校1年

ふれあいポケット
あまだりん

2023

4/28

No.205

FUREAI POKETTO



てんぐカフェ

活動を開始してから5年が経ちました。

てんぐカフェは、健全な子どもを地域全体で育てていくことや多世代交流を図る場として毎月第2・第4土曜日に、メーラプラザを会場に開催しています。

今年度より対象者が、両日ともに園児・小学生となります。子どもたちの「おいしい笑顔」がたくさん見られますように！スタッフ一同、皆様のご参加をお待ちしています。

また、フードドライブや食材の提供にご協力をお願いいたします。

※スタッフとは、ボランティアで協力して下さる人

※フードドライブとは、食品ロスの削減と食の支援につながる取り組み

●●●主な記事●●●

- P2 令和5年度社協事業計画・予算
- P3 令和5年度社協職員配置図
- P4 在宅介護者リフレッシュ事業開催のご案内
- P5 メーラプラザ特別企画事業のご案内、生活全般にわたる困りごと相談窓口について
- P6 事業所紹介
- P7 職員募集、今後の予定
- P8 クイズコーナー、りんごのつばやき、新ささらばさら(4コママンガ)



この広報紙は、地域福祉を推進するために社協の事業内容など飯綱町の地域福祉に関する新鮮な情報を掲載し、共同募金の配分金を財源として発行されています。

令和5年度 飯綱町社会福祉協議会事業計画

新型コロナウイルス感染症の発生から3年。日常生活や地域の活動等あらゆることに爪痕を残し、地域のつながりにも影を落としています。地域での交流がしにくくなった高齢者、コロナを通して浮き彫りになった生活しずらい方々等、いかに地域との「つながりの再構築」をするかが今後のテーマとなっています。それらの方々の伴走支援や相談支援体制を強化し、関係機関との連携を通して地域の生活課題の解決に資する支援体制を整備してまいります。

また、団塊の世代のすべてが75歳となる2025年は目前に迫っており、地域包括ケアシステムの構築も本格化してまいりましたが、その後の現役世代の急減が見込まれる2040年も念頭に置き、地域福祉をさらに深化・推進していく時が来ています。

介護保険・障がい者サービスでも同様に、地域包括ケアシステムの推進、自立支援・重度化防止へ取り組みを継続しながら、今年度は2024年の介護保険制度改正や飯綱町第9期介護保険事業計画を見据え、国、県、町の方針に沿って次期方向性を決定してまいります。

介護福祉人材不足は継続的な課題であり、長期的な視点で町全体の人材確保をすることが地域の福祉や介護を充実させることになり、安心して暮らせる町につながっていくと考えます。そこで、法人としても行政や他法人とも連携・協働しながら人材確保に取り組んでまいります。また、現在在籍する職員には、働きやすい職場環境整備を継続することに加え、キャリアパス（※1）を運用し職員の資質・意欲向上につなげることにより定着を図ってまいります。

社協の第3次発展強化計画は、本会を取り巻く環境の変化に対応し、これまでの取り組みの評価や課題を踏まえ、5年後の目指す姿を目標にして、地域福祉、介護保険事業、法人本部の3つの柱での取り組みを示しました。私たちは、「誰もが安心して暮らせる福祉のまちをつくる」ことを使命として、職員一人一人、また、各事業所が、令和5年度も「つながる」を合言葉に、様々な事業を通して社協の存在価値を高めるよう努力してまいります。

※1 目標とする地位や職歴に向かって必要なステップを踏んでいくための順序や道筋

令和5年度 飯綱町社会福祉協議会予算

予算総額：607,043,000円

○収入内訳

(単位：千円)

| 科目 | 金額 | 構成率 |
|--------------|---------|---------|
| 会費 | 3,400 | 0.56% |
| 寄付金 | 1 | 0.00% |
| 補助金 | 41,173 | 6.78% |
| 受託金 | 62,670 | 10.32% |
| 負担金 | 4,560 | 0.75% |
| 事業収入 | 2,536 | 0.42% |
| 介護保険事業 | 427,087 | 70.36% |
| 障がい福祉サービス等事業 | 6,860 | 1.13% |
| その他 | 58,756 | 9.68% |
| 収入合計 | 607,043 | 100.00% |

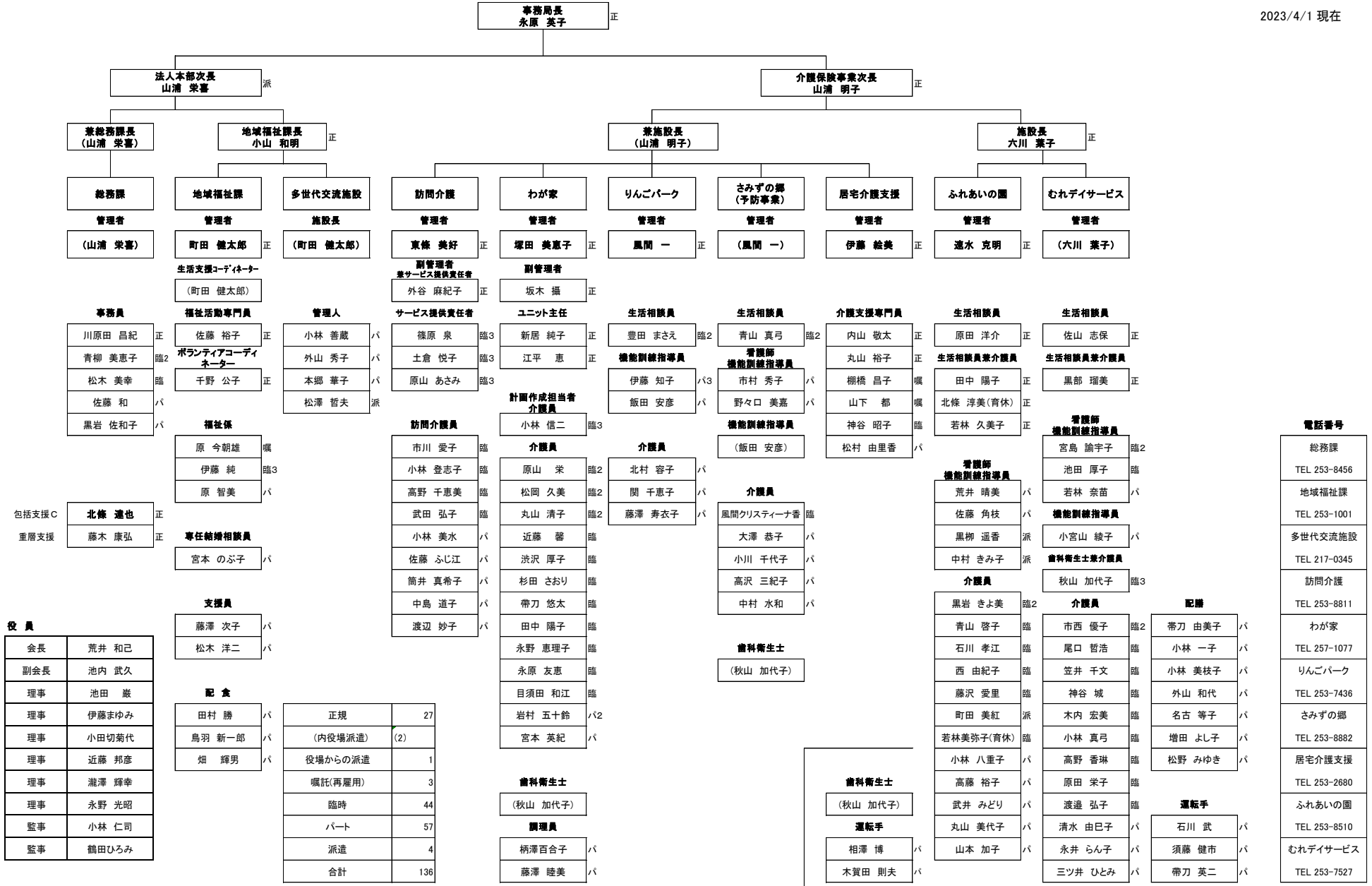
○支出内訳

(単位：千円)

| 科目 | 金額 | 構成率 |
|--------|---------|---------|
| 人件費 | 395,690 | 65.18% |
| 事業費 | 73,249 | 12.07% |
| 事務費 | 79,044 | 13.02% |
| 助成金 | 1,862 | 0.31% |
| 負担金 | 300 | 0.05% |
| 固定資産取得 | 2,810 | 0.46% |
| 積立資産 | 3,001 | 0.49% |
| その他 | 51,087 | 8.42% |
| 支出合計 | 607,043 | 100.00% |

飯網町社会福祉協議会職員配置図

2023/4/1 現在



在宅介護者リフレッシュ事業を開催します！

介護者同士で交流をしたり、日頃の介護疲れを癒しませんか？

■利用対象者

要介護1～5と認定された方を、在宅で介護している方

※ 要支援1・2の方、および要介護1～5であっても施設入所中や施設入所待ちを目的とした長期入院中の場合は対象外です。

■実施プラン

| プラン | 日程 | 目的地・内容 | 定員 | 参加費 |
|--------|--------------------------|--|------------|--------|
| 温泉プランA | ①6月15日(木) ②6月16日(金) | 八幡温泉 名月の里 ホテルうづらや(千曲市) | 各日程 12名 | 2,000円 |
| 温泉プランB | ①7月13日(木) ②7月14日(金) | 鵜の浜温泉 美味海食 夕彩の湯 みかく(上越市) | 各日程 12名 | 2,000円 |
| 温泉プランC | ①9月26日(火) ②9月27日(水) | 地藏温泉 信州最大級の露天風呂 十福の湯(上田市) | 各日程 12名 | 2,000円 |
| 観光プラン | ①10月10日(火) ②10月13日(金) | 小布施町さんぽ 小布施の名所見学 昼食は桜井甘精堂「北斎亭」 | 各日程 12名 | 1,000円 |
| 体験プラン | ①11月6日(月) ②11月7日(火) | 数珠づくり体験 & 善光寺参拝 昼食は精進料理 | 各日程 12名 | 1,000円 |
| 商品券プラン | 令和5年12月末 まで利用可能 | 町内の飲食店、マッサージ店、理美容 店で利用可能な商品券 1000円分 | 120名 | - |

■ご利用方法

各プランから1つの日程を選んでお申込みください。温泉プラン・観光プラン・体験プラン・商品券プランは同時にお申込みいただけます。

■申込み

対象の皆様へ、4月末～5月上旬に通知を送付いたします。下記連絡先まで、電話にてお申込みください。

【外出するプランの締め切り】開催日の1か月前

【商品券プランの締め切り】6月末

ただし、各プラン定員になり次第、締め切ります。

※対象であるにもかかわらず、通知が届かない場合には、下記連絡先までご連絡ください。

■お願い

新型コロナウイルスの感染拡大状況によっては事業を中止する場合があります。

あらかじめご了承ください。

【お問合せ】地域福祉課 電話 253-1001

(飯綱町介護保険特別会計受託事業)

♪メーラプラザ特別企画事業♪

邦楽ユニット『和乃音(わのおん)』 演奏会のお知らせ

連休の締めくくりに、和楽器演奏会を聞きにきませんか？

長野市周辺で活動している邦楽ユニット「和乃音(わのおん)」が、メーラプラザにやって来ます！！

和乃音は、尺八・津軽三味線・箏・ベース箏・篠笛・和太鼓の6名で構成されています。往年のヒット曲・名曲の邦楽アレンジやオリジナル曲を「楽しんで演奏する」ことをモットーに活動しています。

予約不要・入場無料です。 ご来場をお待ちしております！！



【日 時】令和5年5月7日(日)

午前11時00分より

(40~50分程度。曲目による。)

【会 場】メーラプラザ「エントランス・交流カフェ」

(普光寺920番地)

【問合せ】メーラプラザ(217-0345)にご連絡ください。

『まいさぼ信州長野』&『出張相談所』をご利用ください！

「まいさぼ信州長野」は「生活全般にわたる困りごとの相談窓口」です。

仕事、家計、生活、健康など、様々なご相談に対応しています。専門の支援員が相談者の課題を把握し、さまざまな支援を行います。

ご相談は無料です。まずはご相談ください。



○生活就労支援センターまいさぼ信州長野 電話 267-7088

長野市中御所岡田 98-1 長野保健福祉事務所庁舎内

相談受付時間 月曜日～金曜日 9:30～17:00 (休日を除く)

○まいさぼ出張相談所 電話 253-1001

飯綱町普光寺 920 メーラプラザ内 飯綱町社会福祉協議会 (担当 佐藤)

相談受付時間 月曜日～金曜日 9:00～17:30

こんにちは。パワーリハビリのりんごパークです！！

りんごパークはマシントレーニングを中心に、身体機能低下予防の体操・脳トレなどを組み合わせたプログラムで効果を引き出す機能訓練半日型サービスです。

パワーリハビリマシンの他に、足に負担をかけずに歩けることができるウォーキングマシン、運動が苦手な方でも簡単に有酸素運動ができるエアロバイクマシンなどの機能訓練機器が充実しています。

また、作業療法士などの機能訓練指導員による脳トレや生活機能向上のための体操を行い、健康維持について学んでいます。

利用者からは「身体の調子が良くなった」「パワーリハビリに通うように

なり転ばなくなった」などの声が聞かれます。

パワーリハビリが気になる方はご相談ください。お電話お待ちしております。



エアロバイクマシン



ウォーキングマシン

飯綱町社会福祉協議会 りんごパーク
(電話)253-7436

あおぞらスケッチ

あおぞらでは、絵を描いたり、書道をする活動を年2回程実施しています。

絵を描くときは、大きな布に支援員が下絵を描き、ご利用者が自由に色を塗ります。

書道は、半紙に大きく自分の名前や支援員が書いた文字や言葉をお手本にして書いたりします。半紙から、はみ出す程ダイナミックに書く人、控えめに味わいのある字を書く人など、十人十色で個性豊かな文字が並びます。

活動に参加するご利用者は、皆さん笑顔で楽しそうなので、今後も続けていきたい活動のひとつです。

社会福祉法人林檎の里 あおぞら



なんて書いてあるかな？

介護職員を募集しています！

社協では、デイサービスセンターおよびグループホームの介護職員、またはホームヘルパーとして勤務していただける職員を募集しています。時間に制限がある方、資格のない方もご相談ください。

社協での仕事に興味のある方は、253-8456（総務課 山浦）までご連絡ください。

— 介護職員定着促進のための制度について —

飯綱町では町内の介護福祉事業充実のため、今年度新たに、介護職員定着促進のための制度が作られました。町内の介護事業所・障がい福祉事業所で、これから従事しようとする方にとってメリットがある制度です。それらを大いに活用し、私たちと一緒に働きませんか？

☆制度のご紹介

町内介護事業所等への新規就職者または復職者は、「就業補助金」交付の対象となります。

※ただし、6カ月以上勤務し、3年以上就業し続ける意思があることが条件となっています。

※詳細については、飯綱町役場保健福祉課(電話)253-4764 までお問合せください。

— 寄付 —

地域福祉の推進に活用させていただきます。ありがとうございました。

- こぶし会様 15,600円
- 牟礼農林産物直売所様 44,332円
- 匿名様 菓子
- 匿名様 おむつ類
- 匿名様 トイレットペーパー

社協ってなんだ？

気になる方は右記より

簡単にアクセスできます。

飯綱町社協 HP



— 今後の予定 —

| | | |
|-----------|--------|-------------|
| 5月 | 1日(月) | スポーツウェルネス吹矢 |
| | 4日(木) | ナイトウォーキング |
| | 8日(月) | オレンジカフェ |
| | 11日(木) | スロージョギング |
| | | ナイトウォーキング |
| | 13日(土) | てんぐカフェ |
| | 15日(月) | スポーツウェルネス吹矢 |
| | 17日(水) | スロージョギング |
| | 18日(木) | ナイトウォーキング |
| | 25日(木) | スロージョギング |
| ナイトウォーキング | | |
| 27日(土) | てんぐカフェ | |

クイズコーナー

ふれあいぽけっと4月号を読んで答えを見つけよう!

正解者の中から最大5名様に素敵なお楽しみプレゼント!

- ① てんぐカフェの対象者は?
ヒント: 表紙を見てみよう!
- ② 5月7日(日)にメーラプラザで演奏してくださる邦楽ユニットの名前は?
ヒント: 5ページを見てみよう!

景品

景品は菊寿しとCoCo Cafeで使える**メーラプラザ共通500円券**です。当選者の発表は景品の発送をもってかえさせていただきます。ぜひご応募ください。

応募方法

ハガキ表
389-1206

飯綱町普光寺920
飯綱町社会福祉協議会
「クイズコーナー」

ハガキ裏

- ・ 答え
- ・ 住所
- ・ 名前
- ・ 電話番号
- ・ 今月号の感想など

社協ホームページクイズ応募フォーム又は社協来所による応募も受け付けております(町内在住の方に限る)。締切りは、5月26日(金)【消印有効】です。皆様からのご応募お待ちしております。

新 大ざっぱなクイズ



りんごのつぶやき

四月上旬の朝から、近所のお宅で「すじまき」を手伝った。今年も米作りが始まった。桜は満開、桃の花もほころび、空は快晴、鳥のさえずりが聞こえ、彼方には残雪の志賀高原の山並みを眺め、本当に気持ちの良い材料が勢揃いする日だった。まさに日本でも穴場の絶景だと思つ。

その日の夕暮れ、北信五岳の他、焼山のシルエットが黄昏の彼方にくっきりと眺められた。振り向けば北東には高社山、南東には菅平、南には三登山や髻山もある。ここまで多くの独立峰が見渡せるのも飯綱町ならではの。

この地のことを「こんな山の中の、何も無い町」などと、自虐的に言う近所の方もいた。本当に何も無い、取るに足らない、しょうもない地域なのだろうか?

駅がある、学校も病院もお店もある、コンビニもある、県内最大都市にも近く様々な働き方ができる、夏でも朝晩は涼しい、スキー場も近い、海なし県なのに海にも近い、米も野菜も果物も美味しい、そして観光ガイドブックにも載っていない穴場の絶景がある。そりゃあ都会と同じ土俵で競い合えば「何も無い町」でしかないが、実は都会にも他所の田舎にも無い何かが一通り揃っている。飯綱町のそんな良いところや穴場の絶景をみんな披露し合ったら面白いだろうね。