

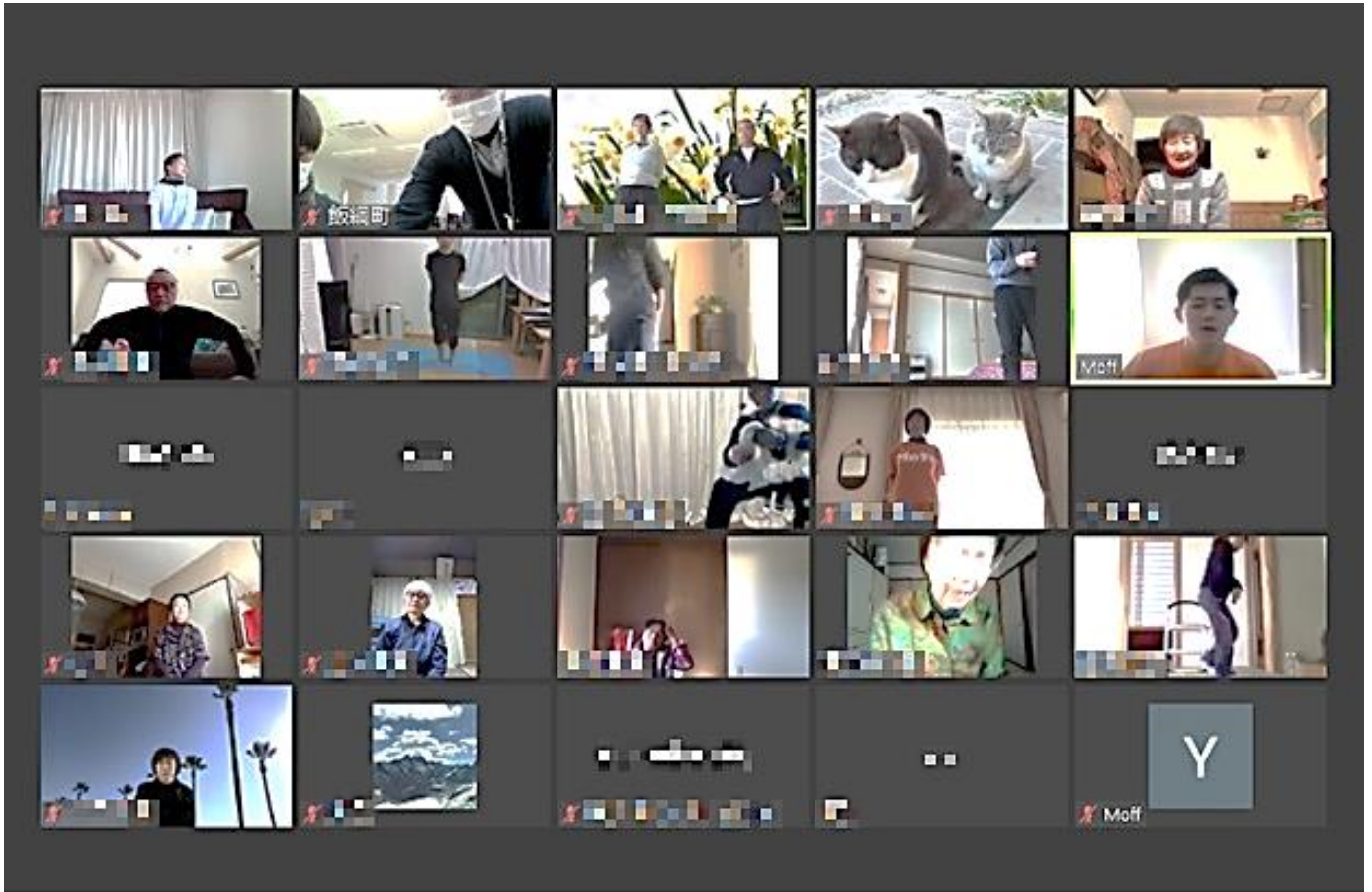
ふれあいぽけっと
まちだゆま

題字

三水小学校1年

2022
4/28
No.193

FUREAI POKETTO



オンライン体操

コロナ禍での健康づくりの取り組みとして、オンライン体操の実証実験を行いました。オンライン体操とは、ご自身のスマートフォンやパソコンを使い、自宅に居ながら専門のトレーナーやメンバーと一緒に体操やヨガ、筋トレなどの運動が出来る取り組みです。

参加された方は「大変だけど楽しく取り組めた」「運動習慣がついた」等と感想を話していました。

5月20日（金）にオンライン体操体験会を行います。詳細は、P7をご覧ください。

●●●主な記事●●●

- P2 令和4年度社協事業計画・予算
- P3 令和4年度社協職員配置図
- P4 在宅介護者リフレッシュ事業開催のご案内
- P5 生活就労支援センター「まいさぼ」のご案内
- P6 事業所紹介
- P7 オンライン体操体験会のご案内、今後の予定
- P8 クイズコーナー、りんごのつばやき新ささらばさら④コママンガ

令和4年度 飯綱町社会福祉協議会事業計画

新型コロナウイルスの感染拡大によるイベントの中止や人々が集まる機会が失われている昨今、高齢者をはじめとする多くの人々の地域とのつながりが希薄となり、今まで以上にそのつながりをいかに維持するかが課題となっています。コロナ禍を理由に、つながりが途絶えることがあってはなりません。社協では一昨年度策定した地域福祉活動計画を指針に、町民によりわかりやすく発信するなどし、つながり隊を中心とした身近な地域のつながりづくりを推進します。

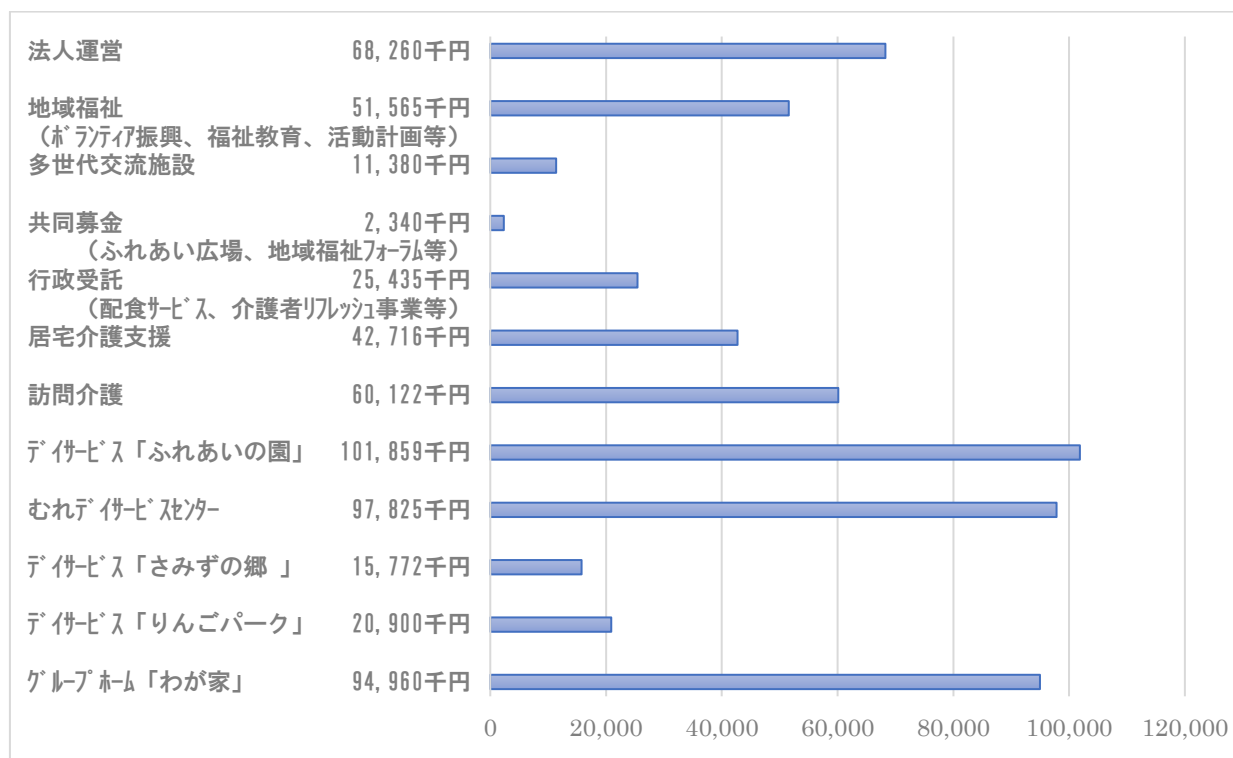
今年度は新規事業として、支援が必要にもかかわらず届いていない、また、自発的に申し出ることが難しい会員に対し、職員が積極的に出向き、潜在的介護ニーズの把握に努め、住民や関係機関と連携しながら個別課題に加え生活課題の解決に向け、必要な支援が届くよう取り組みます。

介護保険・障がい者サービスでは、団塊の世代が75歳以上となる2025年に向けて、地域包括ケアシステムの推進、自立支援・重度化防止への取組のための体制整備を継続するとともに、社協が介護・障がい者サービスを実施する意義を念頭に置きながら、地域福祉を推進してきた強みを生かし、利用者の社会参加、利用者が地域とのつながりを継続できる支援に取り組みます。また、社協の介護保険事業所として住民や医療福祉関係機関とのネットワークを更に構築することにより、最期まで住み慣れた地域で暮らし続けることができるサービス提供に努めてまいります。

社協の発展強化計画は第3次（令和5年～令和9年）策定の年となります。第2次計画の評価をもとに、飯綱町社会福祉協議会が今後も安定的に経営できるよう、また、地域住民に根ざした存在となるための計画を職員と共に策定をしてまいります。その中でも、職員の人材育成は継続的な課題であり、人事考課と給与との連動、職員研修の在り方等の検討を進め、職員一人ひとりが働きがいをもって取り組める環境を整備してまいります。

令和4年度 飯綱町社会福祉協議会予算

予算総額 593,134千円 事業別予算内訳



飯網町社会福祉協議会職員配置図

2022/4/1現在

事務局長
永原 英子 正

法人本部長
山浦 栄喜 派

介護保険事業次長
山浦 明子 正

兼総務課長
(山浦 栄喜)

地域福祉課長
小山 和明 正

兼施設長
(山浦 明子)

施設長
六川 葉子 正

総務課

管理者
(山浦 栄喜)

事務員
川原田 昌紀 正
上島 諒子 派
青柳 美恵子 臨2
松木 美幸 臨
佐藤 和 派
黒岩 佐和子 派

地域福祉課

管理者
(小山 和明)

福祉活動専門員
佐藤 裕子 正
生活支援コーディネーター
内山 敬太 正
ボランティアコーディネーター
福澤 美緒 正
福祉係
千野 公子 正
原 今朝雄 嘱
伊藤 純 臨3
原 智美 派

多世代交流施設

施設長
(小山 和明)

管理人
小林 善蔵 派
外山 秀子 派
本郷 華子 派
松澤 哲夫 派

訪問介護

管理者
東條 美好 正

サービス提供責任者
篠原 泉 臨3
土倉 悦子 臨3
原山 あさみ 臨3
訪問介護員
市川 愛子 臨
小林 登志子 臨
高野 千恵美 臨
武田 弘子 臨
渡辺 妙子 臨
小林 美水 派
佐藤 ふじ江 派
高橋 栄子 派
中島 道子 派

わが家

管理者
塚田 美恵子 正

ユニット主任
新居 純子 正
江平 恵 正
計画作成担当者
介護員
小林 信二 臨3
岩村 五十鈴 臨2
原山 栄 臨2
松岡 久美 臨2
丸山 清子 臨2
近藤 馨 臨
洪沢 厚子 臨
杉田 さおり 臨
帯刀 悠太 臨
田中 陽子 臨
永野 恵理子 臨
永原 友恵 臨
目須田 和江 臨
山本 敬三 派

りんごパーク

管理者
風間 一 正

生活相談員
豊田 まさえ 臨2
機能訓練指導員
伊藤 知子 派3
飯田 安彦 派
北村 容子 派
関 千恵子 派
筒井 真希子 派
藤澤 寿衣子 派

さみずの郷
(予防事業)

管理者
(風間 一)

生活相談員
青山 真弓 臨2
看護師
機能訓練指導員
市村 秀子 派
野々口 美嘉 派
機能訓練指導員
(飯田 安彦)
介護員
風間クリスティーナ香 臨
大澤 恭子 派
小川 千代子 派
高沢 三紀子 派
歯科衛生士
(秋山 加代子)

居宅介護支援

管理者
伊藤 結美 正

管理者補佐
主任介護支援専門員
北條 達也 正
介護支援専門員
丸山 裕子 正
棚橋 昌子 嘱
山下 都 嘱
神谷 昭子 臨
松村 由里香 派

ふれあいの園

管理者
遠水 克明 正

生活相談員
原田 洋介 正
生活相談員兼介護員
北條 淳美 正
若林 久美子 臨2
看護師
機能訓練指導員
松木 一子 臨
佐藤 角枝 派
小林 香織 派
介護員
黒岩 きよ美 臨2
青山 啓子 臨
石川 孝江 臨
田中 陽子 臨
西 由紀子 臨
増田 斗己 臨
若林美弥子(育休) 臨
小林 八重子 派
高藤 裕子 派
武井 みどり 派
寺澤 さつき 派
丸山 美代子 派
山本 加子 派

むれデイサービス

管理者
(六川 葉子)

管理者補佐
生活相談員
外谷麻紀子 正
生活相談員兼介護員
佐山 志保 正
看護師
機能訓練指導員
宮島 諭宇子 臨2
池田 厚子 臨
荒井 晴美 派
若林 奈苗 派
機能訓練指導員
小宮山 綾子 派
歯科衛生士兼介護員
秋山 加代子 臨3
介護員
市西 優子 臨2
笠井 千文 臨
黒部 瑠美 臨
小林 真弓 臨
高野 香琳 臨
原田 栄子 臨
渡邊 弘子 臨
木内 宏美 派
清水 由巳子 派
土谷 裕美 派
永井 らん子 派
三ツ井 ひとみ 派

飯網病院
重層支援
重層支援
包括支援C
相澤 浩幸 正
坂木 攝 正
藤木 康弘 正
町田 健太郎 正

役員

会長	荒井 和己
副会長	池内 武久
理事	石坂 明子
理事	伊藤まゆみ
理事	小田切菊代
理事	近藤 邦彦
理事	田中 昇一
理事	丸山 和典
理事	永野 光昭
監事	小林 仁司
監事	鶴田ひろみ

専任結婚相談員
宮本 のぶ子 派

支援員
藤澤 次子 派
松木 洋二 派

配食
田村 勝 派
鳥羽 新一郎 派

正規	26
(内役場派遣)	(4)
役場からの派遣	2
嘱託(再雇用)	3
臨時	47
パート	55
派遣	2
合計	135

歯科衛生士
(秋山 加代子)

調理員
小日向 陽子 派
柄澤百合子 派
藤澤 睦美 派

歯科衛生士
(秋山 加代子)

運転手
相澤 博 派
木賀田 則夫 派

電話番号
総務課
TEL 253-8456
地域福祉課
TEL 253-1001
多世代交流施設
TEL 217-0345
訪問介護
TEL 253-8811
わが家
TEL 257-1077
りんごパーク
TEL 253-7436
さみずの郷
TEL 253-8882
居宅介護支援
TEL 253-2680
ふれあいの園
TEL 253-8510
むれデイサービス
TEL 253-7527

配膳
飯島 スミ子 派
小林 美枝子 派
外山 和代 派
名古 等子 派
松野 みゆき 派

運転手
石川 武 派
須藤 健市 派

在宅介護者リフレッシュ事業 開催します！

今年度も「在宅介護者リフレッシュ事業」を実施いたします。これを機会に、介護者の皆さん同士で交流したり、日頃の介護疲れを癒しませんか？

【利用対象者】

要介護1～5と認定された方を、在宅で介護している方

※ 要支援1・2の方、および要介護1～5であっても施設入所中や施設入所待ちを目的とした長期入院中の場合は対象外です

【実施プラン】

プラン	日程	目的地・内容	定員	参加費
温泉プランA	①7月12日(火) ②7月13日(水)	ホテル太閤 (妙高市)	各日程 10名	2,000円
温泉プランB	①9月21日(水) ②9月22日(木)	ホテルホワイトイン北志賀 (山ノ内町)	各日程 10名	2,000円
温泉プランC	①10月13日(木) ②10月14日(金)	松代荘 (長野市)	各日程 10名	2,000円
観光プラン	①11月14日(月) ②11月15日(火)	長野県立美術館見学 昼食 … 日本料理悠善	各日程 10名	1,000円
体験プラン	①6月16日(木) ②6月17日(金)	そば打ち体験 & 宝光社参拝	各日程 10名	500円
商品券プラン	令和4年12月末 まで利用可能	町内の飲食店、マッサージ店、理美容 店で利用可能な商品券1000円分	120名	-

【ご利用方法】

各プランから1つの日程を選んでお申し込みください。温泉プラン・観光プラン・体験プラン・商品券プランは同時にお申し込みいただけます。

【申し込み】

対象の皆さまに、4月末～5月上旬に、通知を送付いたします。下記連絡先まで、電話にてお申し込みください。

※ 対象であるにもかかわらず、通知が届かない場合には、下記連絡先までご連絡ください。

【お願い】

申し込み希望者多数の場合は、調整させていただくことがあります。また、新型コロナウイルスの感染拡大状況によっては事業を中止することがあります。あらかじめご了承ください。

【お問合せ】 地域福祉課 電話253-1001 (飯綱町介護保険特別会計受託事業)

生活就労支援センター『まいさぼ』をご利用ください！

生活就労支援センター“まいさぼ”は、生活困窮者自立支援法に基づき、設置された「生活全般にわたる困りごとの相談窓口」です。

専門の支援員が相談者の課題を把握し、相談者の状況に応じた支援プランを立てながら、さまざまな支援を行います。

ご相談は無料です。一人で悩まず、まずはご相談ください。

【困りごとは人それぞれ】

- 仕事の悩み・仕事を探しているけど、なかなか就職できない。
 - ・働きたいけど自信がない。
 - ・仕事が長続きしない。
- 家計の悩み・家賃が払えないので、家を出なければいけないかも。
 - ・ライフライン（電気、ガス、携帯など）が止められそう。
 - ・子供の就学費用が払えるか不安。
- 生活の悩み・生活のリズムを上手く作ることができない。
 - ・長く引きこもっていたので人と関わるのに不安がある。
 - ・今のままでは将来が不安。
- 健康の悩み・食べるものや着るものが買えない。
 - ・持病を抱えながら働いていけるか不安。
 - ・病院に行きたいけどお金がない。

【ご相談の流れ】

《受け止めます》あなたの悩みに寄り添いお話をお聞きします。

《整えます》困っていること、課題となっていることを整理します。

《支援します》解決に向けて支援プランを立て、支援を行います。

○生活就労支援センターまいさぼ信州長野 電話 267-7088

長野市中御所岡田 98-1 長野保健福祉事務所庁舎内

相談受付時間 月曜日～金曜日 9：30～17：00（休日を除く）

○まいさぼ出張相談所 電話 253-1001

飯綱町普光寺 920 メーラプラザ内飯綱町社会福祉協議会（担当 佐藤）

相談受付時間 月曜日～金曜日 9：00～17：30

パワーリハビリで健康管理！！

こんにちは。りんごパークセンターです。りんごパークセンターはパワーリハビリを主に行う事業所で、午前の部と午後の部に分けて営業をしています。明るい空間で、介護の資格を持つ明るい専門スタッフ、しっかり者のイクメン作業療法士により、利用者の健康管理のお手伝いをしております。

3ヶ月毎に体力測定を行い、記録して、個人の健康状態を把握しています。その中でも好評なのが、血圧・脈拍・体温の数値を電子記録し、変化を分かりやすくグラフ化したもの。身長・体重・握力・脚力・柔軟性などの数値の変化が目に見えて健康管理の目安として大変喜ばれています。



リハビリを行っていたら足腰の動きがよくなってきたとの声もいただきます。最近、足腰が弱ってきたなと感じている方はいませんか？そのような方はぜひりんごパークにリハビリの様子を見にきてください。「リハビリいつやるの?」「今でしょ!」お電話お待ちしております。

🍏飯綱町社会福祉協議会 りんごパーク 電話253-7436🍏

急募！臨時介護職員

★ふれあいの園、むれデイサービスセンター（通所介護事業所）

★訪問介護（ホームヘルパー）

詳細は、飯綱町社会福祉協議会（☎253-8456・総務課）までお問合せください。
勤務時間、資格取得等ご相談に応じます。

あおぞらスケッチ

社会福祉法人林檎の里 あおぞら

あおぞらには、自閉症スペクトラム障害だけでなく、聴覚障害を持つ方もいらっしゃいます。日常生活において言葉でのコミュニケーションをとることは難しいですが、支援員からはジェスチャーで次に行う活動をお知らせしています。例えば“洗濯機を回す”は人差し指でグルグルと円を描きます。“お風呂に入る”は腕を洗う仕草、“ドライブに行く”はハンドルを操作する仕草をします。ご家族と月に1回外食に出掛ける時は、ドライブに行く仕草に加えて羽織る物を渡しています。やはりその時はとても嬉しそうな笑顔が見られ、普段よりも玄関へ向かう足が速くなります。

それぞれの障害に合ったコミュニケーション方法を取り、安心して日々の生活が出来るよう、これからも支援していければと思っています。



習うより 慣れよう！ **オンライン体操**体験会を開催します

オンライン体操とは、ご自身のスマートフォンやパソコンでオンラインミーティングツール（今回は Zoom）を使い、専門のトレーナーやメンバーと画面上でつながりながら一緒に行う体操です。自宅に居ながら運動指導が受けられる取り組みです。

今回は下記の通り体験会を開催します。参加をご希望の方はお申込みください。

期 日 令和4年5月20日（金）

時 間 ①9時15分～10時45分／②17時15分～18時45分

会 場 メーラプラザ（飯綱町普光寺 920）

対 象 60歳以上の飯綱町民

内 容 ①ヨガ教室／②筋トレ教室

参加費 無料

持ち物 水筒、マスク（着用）、タオル、動きやすい服装、動きやすい靴
ヨガマット（①に参加でお持ちの方）

申込み 参加をご希望の方は、【氏名・生年月日・住所・電話番号・希望・メールアドレス】を飯綱町社協にお伝えの上、お申込みください。

申込先：飯綱町社会福祉協議会地域福祉課

【電 話】253-1001 【FAX】253-1002

【メール】k-uchiyama@ii-shakyo.or.jp 【申込用 QR】



寄付欄

こぶし 会様 10,000 円
栗野原 雅幸様 ルームランナー
ポータブルトイレ
匿名様 食料品多数
匿名様 事務用品多数

今後の予定

5月	2日(月)	スポーツウェルネス吹矢
	5日(木)	ナイトウォーキング
	12日(木)	ナイトウォーキング
		スロージョギング
	14日(土)	てんぐカフェ
	16日(月)	オレンジカフェ
		スポーツウェルネス吹矢
	18日(水)	スロージョギング
	19日(木)	ナイトウォーキング
	26日(木)	スロージョギング
ナイトウォーキング		
28日(土)	てんぐカフェ	

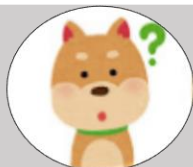
あげますください

～お譲りください～



・石油ファンヒーター（1台）

お譲りくださる方がいらっしゃいましたら、飯綱町社会福祉協議会（電話）253-1001 までご連絡ください。



社協ってなんだ？
気になる方は右記より簡単に
アクセスできます。ぜひご覧ください。

Instagram



飯綱町社協 HP



クイズコーナー

ふれあいぽけっと4月号を読んで答えを見つけよう！

正解者の中から最大5名様に素敵なお楽しみプレゼント♪

- ① 生活就労支援センター〇〇〇〇は、生活全般にわたる困りごとの相談窓口です。〇に入る言葉は？
ヒント：5ページを読んでみよう！
- ② オンライン体操体験会の開催日はいつ？
ヒント：7ページを読んでみよう！

景品

当選者の発表は景品の発送をもってかえさせていただきます。
景品は菊寿しとCoCo Cafeで使えるメーラプラザ共通500円券です。ぜひご応募ください。

応募方法

おもて ハガキ表 389-1206 いいつなまちふくこうじ 飯綱町普光寺920 いいつなまちしゃかいふくしきょうぎかい 飯綱町社会福祉協議会 「クイズコーナー」	うら ハガキ裏 こた ・答え なまえ ・名前 こんげつごう ・今月号の感想など じゅうしょ ・住所 でんわばんごう ・電話番号 かんそう ・感想など
--	--



ハガキ又は社協ホームページクイズ応募フォームよりご応募ください。社協来所でのご応募も可能です。(町内在住の方に限る)
締切りは5月27日(金)【消印有効】です。皆様からのご応募お待ちしております。



りんごのつぶやき

新年度を迎え、私の職場でも新担当者を迎えた。新担当者からすると全く新しい仕事ゆえ、分からないこと、覚えることも多い。当然私にも質問や相談が数多く来る。

ところで仕事の基本に、「報・連・相」(報告、連絡、相談)があるが、従業員がする報・連・相に正面から向き合い受け止めてくれる人はどれだけのいるだろうか？新人の頃は誰もが緊張しながら、それでも期待にこえようと頑張っているものだ。その新人従業員が報・連・相しようとして上司や先輩に向き合うときは大抵、意を決したような気持ちになるものだ。それなのに尋ねられた側が少しでも不愛想な対応をしたり忙しそうなお素振りを見せると、その新人は「こんなこと訊いてはいけなかったんだ」とか「今は尋ねるにふさわしくないタイミングだったんだ」と理解してしまっただろう。そして次に相談や質問する時には都合悪そうな内容は言わなかったり、相手に忖度したりするだろう。こういうことが積み重なると、組織内のコミュニケーションが悪くなり、後々大きなトラブルにつながる。報・連・相が成り立つ前提として、組織内に気軽に何でも話せる雰囲気や安心感・信頼感・人間関係が必要だと思いが、私の職場ではどうだろうか？日々みんなの様子を見ながら、報・連・相しやすい雰囲気づくりを進めていきたい。