

らねあしおた
たきの かく

題字

三水小学校1年

2020

4/30

No.169

FUREAI POKETTO



ボランティアグループ

こども食堂「てんぐカフェ」

てんぐカフェでは、地域の農産物を活用し、こどもたちが喜びそうなメニューなどを工夫し調理を行っています。

やしろうま・まゆ玉・おやきづくりなど親子で一緒にできる体験は特に人気で、みんなで楽しみながら交流しています。

今年度から会場が、飯綱町民会館からメーラプラザに変わります。お気軽にお出かけください。

●●●主な記事●●●

- P 2 社協事業計画・予算
- P 3 社協職員配置
- P 4 車両貸出のご案内
- P 5 事業所紹介
- P 6.7 各種ご案内
- P 8 クイズコーナー
りんごのつぶやき
新ささらばさら
(4コママンガ)

令和2年度 飯綱町社会福祉協議会事業計画

昨年発生した台風19号は、千曲川流域市町村に甚大な被害をもたらし、飯綱町でも、今まで経験のない停電の長期化により生活に影響を及ぼしました。災害をとおして地域の課題が浮き彫りとなり、地域における支えあいや備えの大切さを痛感いたしました。本年度も引き続きつながり隊を中心に、日頃からの見守り、助けあいの活動、災害時支えあいマップの活用を推進してまいります。

第2期飯綱町地域福祉活動計画は、最終年度となります。第2期の計画の評価と新たな地域課題の把握を行うとともに、地域共生社会の実現に向けた具体的な取組みを、行政計画である飯綱町地域福祉計画と一体的に次期計画作成に取り組んでまいります。

飯綱町多世代交流施設（メーラプラザ）は、3月15日から一般の利用がスタートしました。飯綱町社会福祉協議会では、町から施設の指定管理を受け管理運営を行ってまいります。立地条件、施設が持つ機能を活かし、各種講座やイベントをとおし、地域づくりを担う人材の育成、住民活動の拠点となるよう取り組んでまいります。

国では、引きこもりを中心に介護、困窮など複合的な問題を抱えている家庭に対応するため、医療、介護など制度の縦割りをなくして窓口を一本化し、就労から居場所作りまで、社会とつながる仕組みづくりの市町村が組む施策について、財政面で支援する方針が示されました。飯綱町においても、包括的相談支援体制のための相談支援包括相談員の設置に向けて、社協がもつ福祉専門職の人材活用も含め町と協議してまいります。

介護・障がい者サービスでは、住み慣れた地域での暮らしが継続できるように、多様化している生活ニーズに対応できる柔軟なサービス提供に心がけてまいります。



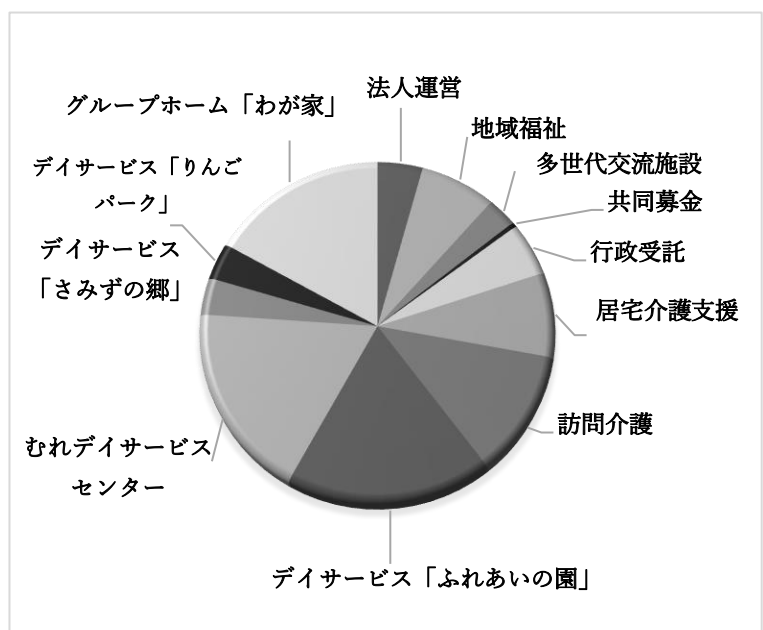
「おはよう」と笑顔を交わす地域の絆

令和2年度 飯綱町社会福祉協議会予算

予算総額 540,540千円

事業別予算内訳

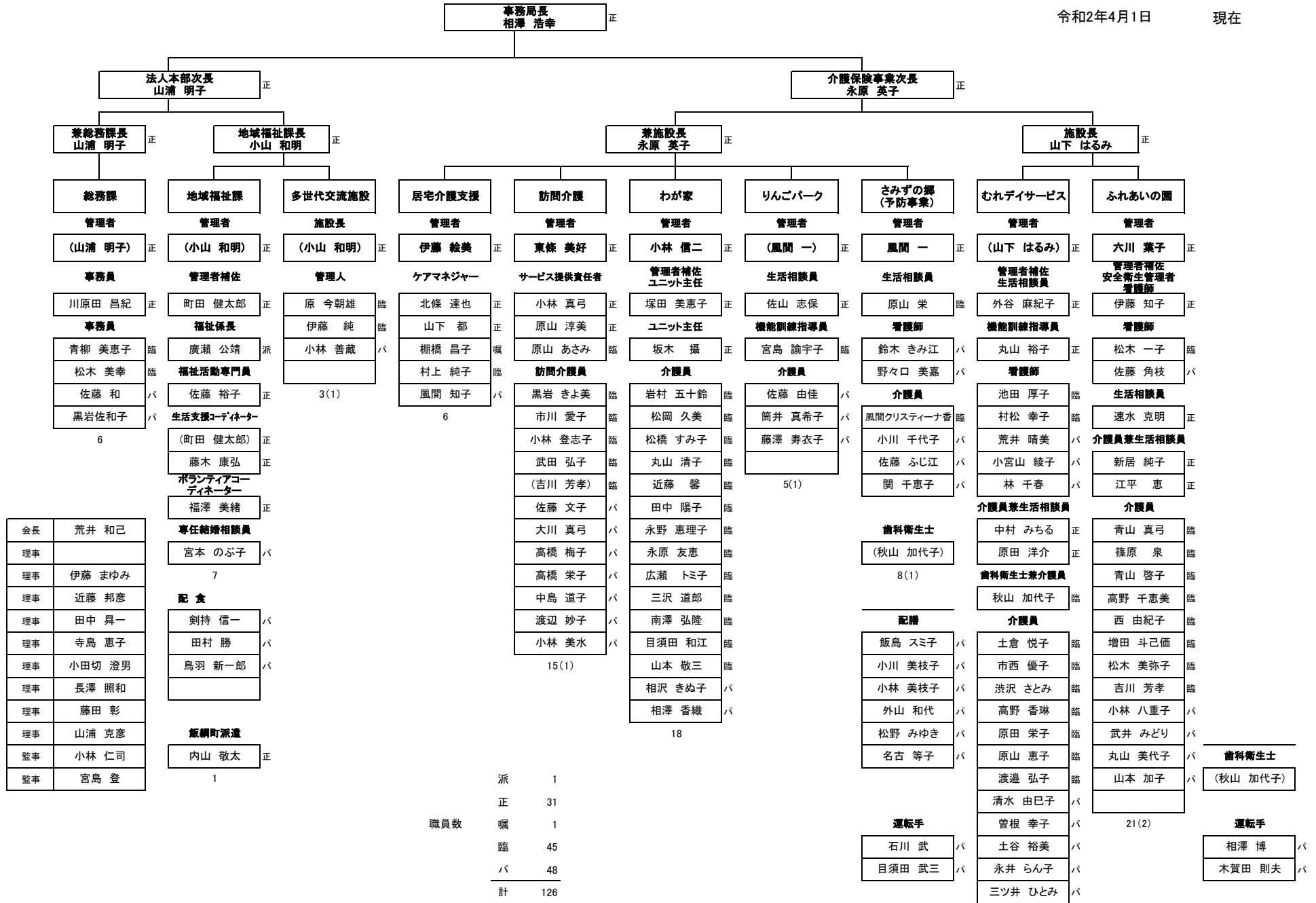
法人運営	23,117千円
地域福祉	39,010千円
(ボランティア振興、福祉教育、活動計画等)	
多世代交流施設	15,245千円
共同募金	2,371千円
(ふれあい広場、地域福祉フォーラム等)	
行政受託	27,630千円
(配食サービス、介護者リフレッシュ事業等)	
居宅介護支援	43,569千円
訪問介護	63,710千円
デイサービス「ふれあいの園」	99,083千円
むれデイサービスセンター	97,643千円
デイサービス「さみずの郷」	18,996千円
デイサービス「りんごパーク」	18,876千円
グループホーム「わが家」	91,290千円



飯綱町社会福祉協議会職員配置図

令和2年4月1日

現在



車いす対応福祉車両の貸出について

飯綱町社会福祉協議会では、町内にお住いの歩行が困難で車いすを利用されている方や、日常生活において支障のある高齢者や障がいのある方の外出や社会参加の促進を図るために、毎年地域の皆さんにご協力いただいている共同募金の配分金を財源に、購入した車いす対応福祉車両（2台）の貸出を行っています。



【利用期間】

月曜日～日曜日（毎月最終月曜日、年末年始、修理点検時を除く）

午前9時～午後5時（原則当日返却、時間応相談）

【利用料金】

無料

【申込み方法】

予約制で、利用する前日までに仮予約（TEL253 - 1001）を済ませられた後、利用する日までに多世代交流施設（メーラプラザ）まで、登録申請書（初回のみ）・使用申請書（2回目以降、電話連絡等）の提出をお願いします。

【問合せ】

多世代交流施設（メーラプラザ） 地域福祉課 TEL253 - 1001



マイクロバス保管場所の変更について

飯綱町社会福祉協議会では、マイクロバスを保有しており、社協が行う事業のほか登録団体にも貸し出しをしています。地域福祉課の移動に伴い、多世代交流施設（メーラプラザ）で鍵等の保管をしています。



【問合せ】

多世代交流施設（メーラプラザ） 地域福祉課 TEL253 - 1001

毎月やるならこんなサロン ～楽しいメニュー教えて社協さん～

現在、飯綱町の全 41 か所と多くの地域で開かれているお茶のみ“いきいきサロン”は平成 7 年に旧三水地区で始まり、今年ではや 25 年目を迎えました。地域の仲間づくり・生きがいづくりの場として令和元年度も延べ 6300 人の方が参加してくださっています。

「お隣のサロンは何しているの？」という疑問にお答えするため、今月号から魅力的なサロンのメニューをご紹介しますのでよろしくお願い致します。

『映画鑑賞』

お茶のみのお供に映画はいかがでしょう？社会福祉協議会の職員が公民館や公会堂へ伺い大型スクリーンとプロジェクターをご用意します。笑いっぱなしの漫談やなつかしの名作、あの名女優の演技などお茶のみ話に花が咲きそうですね。



○問合せ

飯綱町社会福祉協議会地域福祉課 ☎253-1001

あおぞらスケッチ

社会福祉法人林檎の里 あおぞら



昨年度、当法人は 20 周年を迎え、さまざまなイベントを企画しました。記念植樹から始まり、アート展も開催しました。そして台風の影響により中止となっていた記念式典を、新センターのお披露目に合わせてささやかに実施する予定でしたが、新型コロナウイルスの流行により再び中止となってしまいました。そのようななか、令和 2 年 4 月より、飯綱町普光寺にありますグループホームつばさの隣に新しく『飯綱町日中活動支援センター』を開設することが出来ました。これも日頃から地域の皆様の当法人へのご理解・ご協力があった実現できた事だと思えます。本当にありがとうございます。

今後も地域の皆様と共に歩んで成長していけるよう、精進してまいりますので、引き続き（福）林檎の里の活動を見守って頂けたらと思います。よろしくお願いいたします。

新型コロナウイルス感染拡大防止に伴うご案内

新型コロナウイルス感染拡大防止のため下記のとおり対応していきます。また今後の予定につきましては状況が落ち着き次第お知らせします。ご迷惑をおかけいたしますが、みなさまの健康と安全のため、何卒ご理解いただけますよう心よりお願いいたします。ご不明等ございましたら下記までお問い合わせください。

- 4月16日（木）～5月11日（月）
多世代交流施設（メーラプラザ）休館
- てんぐカフェ・・・しばらく中止
- スロージョギング・・・しばらく中止
- オレンジカフェ・・・しばらく中止
- ふれあい広場・・・延期
- があたく塾・・・中止（今年度）



【お問合せ】 飯綱町社会福祉協議会 電話253-1001

一時的な資金の緊急貸付に関するご案内

◆◇◆新型コロナウイルス感染拡大の影響による休業等で、
生活資金にお悩みの皆さまへ◇◆◇

飯綱町社会福祉協議会では、町内にお住まいの方を対象に、一時的な緊急貸付のご相談をお受けしております。ご相談は原則予約制としております。相談ご希望の方は、まずは電話にてご連絡をお願いいたします。

【緊急小口資金の特例貸付】 緊急かつ一時的に生計の維持が困難となった場合に少額の費用の貸付を行います。

【総合支援資金（生活支援費）の要件を一部拡大】 失業者等、日常生活全般に困難を抱えており、継続的な相談支援と生活費を必要とする場合に貸付を行います。

○予約受付時間：月曜日～金曜日（平日のみ）／9：00～16：00

○受付期間：令和2年7月末日

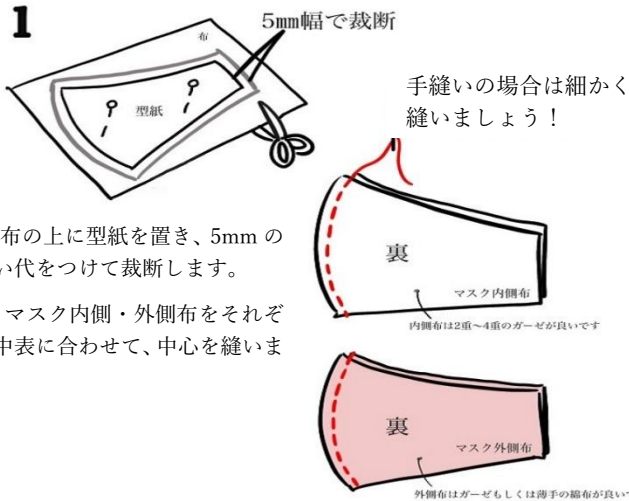
【お問合せ】 飯綱町社会福祉協議会 電話253-1001 担当 佐藤

おうちでマスクを作ってみよう！

【自分を守ろう！家族を守ろう！】

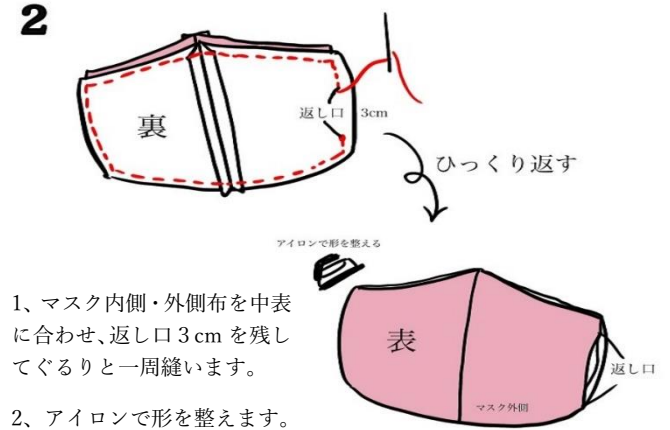
新型コロナウイルスの影響で町内でもマスクの品薄が続いています。そこで牟礼駅前にある裁縫室 malmu（マルム）の店主中林様よりおうちで簡単にできるマスクの作り方を教えていただきました。手縫いでもお作りいただけます。手を使い、頭を使い、オリジナルマスクを作ってみましょう！

1



- 1、布の上に型紙を置き、5mmの縫い代をつけて裁断します。
- 2、マスク内側・外側布をそれぞれ中表に合わせて、中心を縫います。

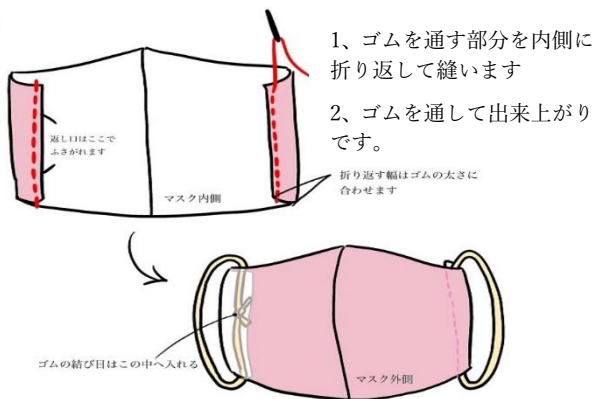
2



- 1、マスク内側・外側布を中表に合わせて、返し口3cmを残してぐるりと一周縫います。
- 2、アイロンで形を整えます。

© ui nakabayashi

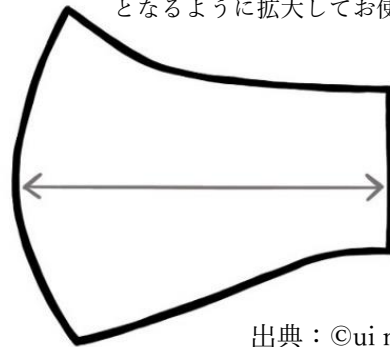
3



- ・布マスクは洗い替え含めて3枚あると便利です
- ・洗濯の時は手洗いがおすすめです

型紙

⇔の長さが子ども 11cm、大人サイズ 13cmとなるように拡大してお使いください。



出典：© ui nakabyashi

現在、マスクを作ってくださいるボランティアの募集を検討しています。詳細は下記までご連絡ください。



— 寄付 —

匿名様 30,000円
 匿名様 30,000円
 匿名様 5,000円
 服田 廣延様 パソコン1台
 スマートフォン1台

地域福祉の推進に
 活用させていただきます。
 ありがとうございました。

お問合せ：飯綱町社会福祉協議会 ☎253-1001

【 クイズコーナー 】

ふれあいぽけっと5月号を読んで答えを見つけよう!

正解者の中から最大5名様に素敵なお楽しみプレゼント♪

- ① 表紙を飾ったボランティアグループの名称は?
- ② いきいきサロンは町内に何カ所あるでしょう?
ヒント:5ページを読んでみよう!
- ③ クイズコーナーの応募〆切はいつ?

4月号当選者の発表は商品の発送を
もってかえさせていただきます。
景品につきましては、飯綱カード協同組合から
ご協力をいただいております。

応募方法

ハガキ表
389-1206
飯綱町普光寺920
飯綱町社会福祉協議会
「クイズコーナー」

ハガキ裏
・ 答え
・ 名前
・ 今月号の感想など
・ 住所
・ 電話番号
・ 今月号の感想など



社協ホームページクイズ応募フォーム又は社協来所による
応募も受け付けております。(町内在住の方に限り) 締切り
は、5月15日(金)です。【消印有効】多くの皆様のご応募お待
ちしております。

りんごのつぶやき

新型コロナウイルスで志村けんが逝った。多くの人がシヨックを受けたという。私もその一人だ。かつて最高視聴率5割を超え、「お化け番組」とも言われた、土曜日の「全員集合」を思い出した。「東村山音頭」「ディスコ婆ちゃん」「ひげダンス」「じゃんけん決闘」「カラスの勝手でしょ」「早口言葉」など、小学校での話題の中心はいつも全員集合ネタだった。ケーキを顔に投げ、ドジョウをズボンの中に入れたり、子供の教育上よろしくない、見せたくない番組の常連だったのに、なぜか家族みんなで見てしまふ、不思議な番組だった。襖を強く閉めると天井から金たらいが落ちたり、隣の部屋が壊れたり、まさにドタバタ喜劇をよくも毎週生放送で頑張ったものだと思う。ドリフターズの他のメンバーが要領よく立ち回る中で、志村けんがいつもリーダーのいかりや長介に反抗して叱られ、他メンバーにも馬鹿にされる。でも最後はドリフターズとしてみんなまとまる。その中で志村けんは、身近にいそうな「変な人」を、衣装・表情・身振り・声を様々駆使し、まさに体を張って「愛されキャラ」に変えて演じていたのだろうか。「決してこんな振る舞いをしては駄目だよ」「でも仲間外れにしたら駄目だよ」というメッセージを、笑いとともに伝えていたのだろうか。自分と同世代のみんなの人気者だった志村けんのご冥福をお祈りします。